

**DELTA
DORE**

HTS System AG

Bösch 63, CH-6331 Hünenberg
Tel: +41 41 798 00 98
www.htsag.ch info@htsag.ch



PACK TYXIA 631

DE Pack für die Steuerung von Raffstores, Markisen, Jalousien

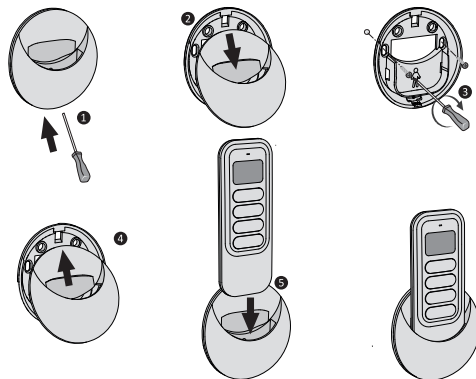


Inhalt

1/ Installation der Fernbedienung.....	3
1.1 Wandbefestigung	3
1.2 Auf einem ebenen Untergrund	3
2/ Installation des Empfängers	4
2.1 Anweisungen für den Anschluss der Klemmen 1, 2, 3, 4.....	6
2.2 Anweisungen für den Anschluss der Klemmen IN1 - COM - IN2	7
2.3 Anschluss	8
3/ Funkzuordnung.....	9
3.1 Zuordnen eines Empfängers.....	9
3.2 Zuordnen von mehreren Empfängern bzw. Motoren.....	12
4/ Konfiguration des Empfängers	13
5/ Einlernen der Fahrzeiten des Rollladens	15
6/ Einstellung der Wendezeit.....	16
7/ Speichern der Zwischenstellungen.....	17
8/ Verwendung	18
9/ Hilfe	19
10/ Technische Eigenschaften.....	21

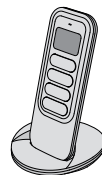
1/ Installation der Fernbedienung

1.1 Wandbefestigung



DE

1.2 Auf einem ebenen Untergrund

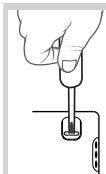


2/ Installation des Empfängers

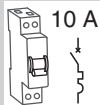
Empfehlungen

ACHTUNG! Die Steuerdrähte sind nicht vom Stromnetz isoliert! Die angeschlossenen Geräte müssen über die CE-Kennzeichnung verfügen und den Anforderungen der Niederspannungsgeräte sowie den Bestimmungen der Montage gerecht werden. Die lokalen Steuerdrähte können auf bis zu 10 m verlängert werden (vom 230-V-Stromnetz zu trennen).

Der obere und untere Anschlag des Rollladens müssen vor der Installation des Empfängers eingestellt werden.



Verwenden Sie ein elektrisch isoliertes Werkzeug, um die Eingriffe an der Konfigurationstaste des Empfängers vorzunehmen.

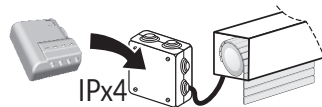


10 A
10A-Schutzschalter absolut nötig.



Unterbrechen Sie die Spannungsversorgung der Anlage

Sie können den Rollladenempfänger in einer Unterputzdose hinter einem Schalter bzw. Drucktaster oder in einer wasserdichten Dose im Rollladenkasten, entfernt von Metallteilen, installieren.



DE

2/ Installation des Empfängers

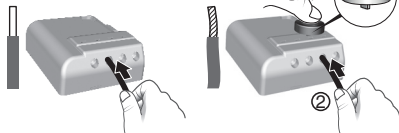
2.1 Anweisungen für den Anschluss der Klemmen 1, 2, 3, 4

Schieben Sie den Draht bis zum Anschlag in die Klemme ein.

Ø 0,75 - 1,5 mm²

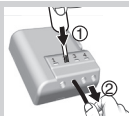
• **Starre Drähte**
Schieben Sie den Draht bis zum Anschlag in die Klemme ein.

• **Flexible Drähte**
Drücken Sie mit dem Werkzeug oder einem 2,5mm-Schraubenzieher in den Schlitz der Klemme und schieben Sie den Draht ein.



Empfehlungen für den Ausbau

- Unterbrechen Sie die Spannungsversorgung.
- Drücken Sie dem Werkzeug oder mit einem 2,5mm-Schraubenzieher in den Schlitz der Klemme, bevor Sie den Draht herausziehen.



2.2 Anweisungen für den Anschluss der Klemmen IN1 - COM - IN2

Verwenden Sie die mitgelieferten Drähte. Schieben Sie den Draht bis zum Anschlag in die Klemme ein.



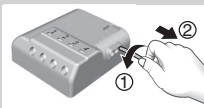
7mm 0,5 mm²
KY31A02



Die Drähte dürfen nicht abisoliert werden, solange sie mit dem Produkt verbunden sind, um den inneren Steckverbinder nicht zu beschädigen.

Empfehlungen für die Abmontage

Drehen Sie den Draht beim Herausziehen.

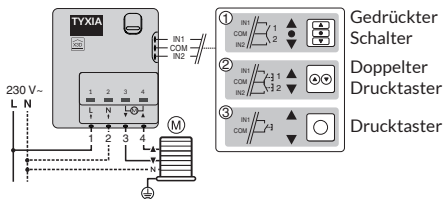


DE

2/ Installation des Empfängers

2.3 Anschluss

- Schließen Sie die Steuerdrähte des Motors an den Klemmen 3 und 4 an (Draht „Rollladen ab“ an Klemme 3, Draht „Rollladen auf“ an Klemme 4).
- Verbinden Sie den Schalter mit den Klemmen IN1 - COM - IN2.
- Verbinden Sie die 230V-Spannungsversorgung mit den Klemmen 1 und 2.
- Stellen Sie die Spannungsversorgung der Anlage wieder her, um die Produkte zuordnen zu können.



3/ Funkzuordnung

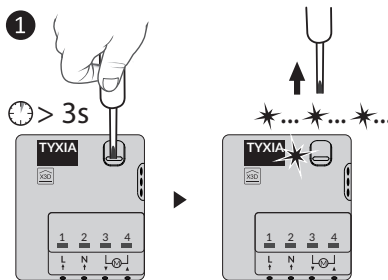
Dieses Kapitel ermöglicht die Zuordnung der Fernbedienung mit einem X3D-Funkmotor oder einem X3D-Empfänger für Rollläden. Sie können bis zu 16 Empfänger bzw. Motoren zuordnen.

DE

3.1 Zuordnen eines Empfängers

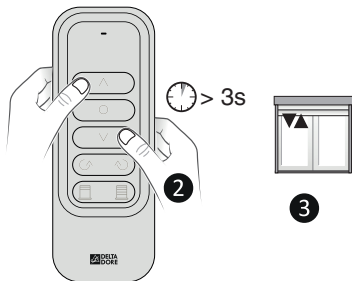
3.1.1 Nur ein Empfänger wird mit Spannung versorgt

- 1 Drücken Sie 3 Sekunden lang auf die Taste, bis die Kontrollleuchte blinkt.



3/ Funkzuordnung

- 2 Drücken Sie auf der Fernbedienung gleichzeitig 3 Sekunden auf \wedge und \vee , bis die Kontrollleuchte blinkt. Lassen Sie wieder los. *Bei der Erfassung eines Empfängers, leuchtet die Kontrollleuchte kurz grün auf.*
- 3 Nach einigen Sekunden bewegt sich der Rollladen 2-mal kurz, um die Zuordnung zu bestätigen.



Automatisches Verlassen des Zuordnungsmodus.

3.1.2 Mehrere Empfänger (oder Motoren) warten auf die Zuordnung

- 1 Drücken Sie auf der Fernbedienung gleichzeitig 3 Sekunden auf \wedge und \vee , bis die Kontrollleuchte brennt. Lassen Sie wieder los. *Die Fernbedienung sucht nach eventuellen Motoren oder Empfängern. Die Kontrollleuchte blinkt (blitzt) rot und anschließend kurz grün, bis ein neuer Empfänger erfasst wurde.*
- 2 Sobald die Kontrollleuchte langsam rot blinkt, drücken Sie so oft wie nötig auf \bigcirc , um den zuzuordnenden Motor (bzw. Empfänger) auszuwählen. *Der entsprechende Rollladen wird für kurze Zeit aktiviert.*
- 3 Sobald der Empfänger gefunden wurde, drücken Sie auf \wedge .
- 4 Nach einigen Sekunden bewegt sich der Rollladen 2-mal kurz, um die Zuordnung zu bestätigen.

Drücken Sie 3 Sekunden auf \bigcirc , um den Zuordnungsmodus zu verlassen.

DE

3/ Funkzuordnung

3.2 Zuordnen von mehreren Empfängern bzw. Motoren

- 1 Bringen Sie die Empfänger in die Wartestellung für die Zuordnung.
- 2 Drücken Sie auf der Fernbedienung gleichzeitig 3 Sekunden auf \wedge und \vee , bis die Kontrollleuchte blinkt. Lassen Sie wieder los. *Die Fernbedienung sucht nach eventuellen Empfängern.*
Die Kontrollleuchte blinkt (blitzt) rot und anschließend kurz grün, bis ein neuer Empfänger erfasst wurde.
- 3 Sobald die Kontrollleuchte langsam rot blinkt, drücken Sie gleichzeitig 3 Sekunden auf \wedge und \vee , bis die rote Kontrollleuchte brennt.
- 4 Die Rollläden schalten sich kurz ein, um die Zuordnung zu bestätigen.

4/ Konfiguration des Empfängers

Konfigurieren Sie den Empfänger, je nach angeschlossenem Schalter.

1. Betriebsart:
Gedrückter Schalter
Auf/Stopp/Ab



DE

2. Betriebsart (Standard):
Doppelter Drucktaster
Auf/Ab
Auf + Ab: Stopp



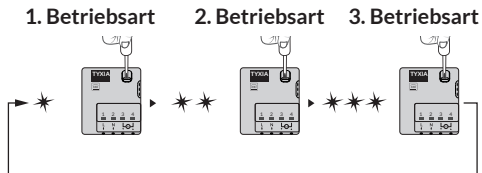
3. Betriebsart:
Drucktaster
Auf/Stopp/Ab/Stopp



4/ Konfiguration des Empfängers

Gehen Sie wie folgt vor, um die Konfiguration des Empfängers zu ändern.

- 1 Drücken Sie 6 Sekunden lang die Taste des Empfängers.
- 2 Die Kontrollleuchte blinkt und brennt durchgehend. Lassen Sie wieder los. Die Anzahl der Blitze der Kontrollleuchte entspricht der aktuellen Betriebsart.
- 3 Drücken Sie kurz die Taste des Empfängers, um die Betriebsart zu wählen.

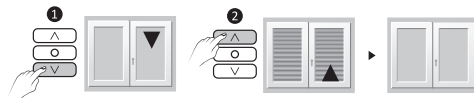


- 4 Bestätigen Sie die gewählte Betriebsart, indem Sie 3 Sekunden lang die Taste drücken, bis die Kontrollleuchte angeht.

5/ Einlernen der Fahrzeiten des Rollladens

Führen Sie einen kompletten Zyklus von Anschlag zu Anschlag durch:

- 1 Senken Sie den Rollladen komplett bis zum Anschlag ab bzw. öffnen Sie ihn bis zum Anschlag.
- 2 Führen Sie die entgegengesetzte Bewegung bis zum Anschlag durch.



! Die Fahrt des Rollladens nicht unterbrechen!

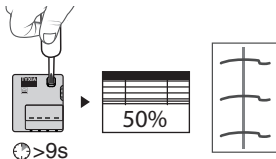
Anmerkung:

Das Einlernen der Fahrzeiten des Rollladens passt sich automatisch jedem kompletten Zyklus von Anschlag zu Anschlag an.

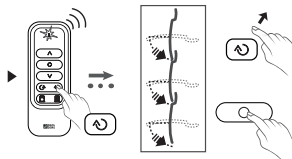
6/ Einstellung der Wendezeit

Dieser Vorgang darf nicht ausgeführt werden, wenn der TYXIA 5731 eine Markise steuert.

1 Halten Sie die Taste am Empfänger 9 Sekunden gedrückt, bis die Kontrollleuchte erlischt. Lassen Sie wieder los. Der Rollladen nimmt die mittlere Position ein.



2 Halten Sie die Taste „Drehen“ gedreht (Schrittmodus), bis zur kompletten Wendung des Rollladens und drücken Sie auf Stopp.



3 Die Wendezeit wurde gespeichert.

7/ Speichern der Zwischenstellungen

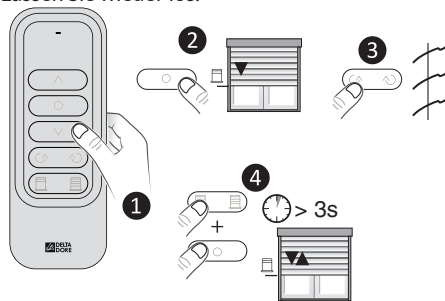
Sie können bis zu 2 Zwischenstellungen speichern:
 und .

1 2 Bringen Sie den Rollladen in die gewünschte Position (z. B.:).

3 Drücken Sie auf oder , um die Lamellenausrichtung einzustellen.

4 Drücken Sie 3 Sekunden auf + oder + , um die Position zu speichern.

Die Kontrollleuchte leuchtet rot und dann grün, wenn der Empfänger die Information erhalten hat. Der Rollladen wird für kurze Zeit aktiviert. Lassen Sie wieder los.

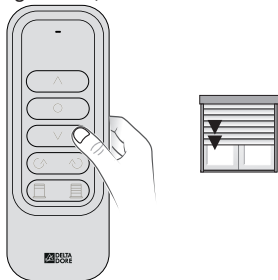


DE

8/ Verwendung

- Drücken Sie auf \wedge , \circ oder \vee , um den Rollladen zu steuern.

Die Kontrollleuchte leuchtet rot und dann grün, wenn der Empfänger die Information erhalten hat.



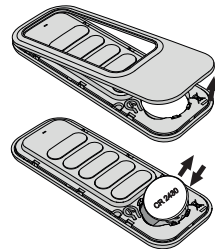
- Drücken Sie auf \curvearrowright oder \curvearrowleft , um die Lamellenausrichtung einzustellen.
- Drücken Sie auf [Icon] , um die 1. Zwischenstellung einzustellen (falls diese gespeichert wurde).
- Drücken Sie auf [Icon] , um die 2. Zwischenstellung einzustellen (falls diese gespeichert wurde).

9/ Hilfe

- **Die rote Kontrollleuchte blinkt mehrmals nach jedem Tastendruck.**

Die Batterie ist leer.

Tauschen Sie die Batterie aus.



DE

- **Eine Zuordnung löschen**

- Nehmen die Vorderseite der Fernbedienung ab.

- Drücken Sie auf die Taste A.

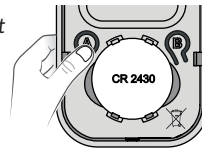
Die rote Kontrollleuchte blinkt (Blitzlicht).



- Drücken Sie mehrmals auf \circ , um den zu löschenden Motor (bzw. Empfänger) einzuschalten.

- Drücken Sie auf die Taste \vee .

Der Rollladen schaltet sich ein.

- Drücken Sie auf die Taste A, um zu verlassen.



- **Alle zugeordneten Komponenten löschen**
 - Nehmen die Vorderseite der Fernbedienung ab.
 - Drücken Sie auf die Taste A.
Die rote Kontrollleuchte blinkt (Blitzlicht).
 - Drücken Sie gleichzeitig 3 Sekunden auf die Tasten  und .
 - Drücken Sie auf die Taste A, um zu verlassen.
- **Der Empfänger schaltet in den Sicherheitsmodus um (aus).**

Bei Überlast schaltet das Produkt 30 Sekunden lang in den Sicherheitsmodus (aus), bevor es wieder eingeschaltet werden kann.
Die Kontrollleuchte blinkt in dieser Phase schnell.
Wenden Sie sich an unseren Kundendienst.



Eine zusätzliche Anleitung ist auf der Seite TYXIA 5731 der Website von DELTA DORE verfügbar. www.deltadore.com

Fernbedienung TYXIA 1705

- Spannungsversorgung: Lithium-Batterie CR2430, 3 V
- Schutzklasse III
- X3D-Sendefrequenz: 868,7 MHz bis 869,2 MHz
- Maximale radio Leistung: < 10 mW
- Empfänger Kategorie II
- Funk-Reichweite 100 - 300 m in hindernisfreier Umgebung je nach Einsatzkombination (Reichweite vom Einbau und möglichen elektromagnetischen Störungen abhängig)
- Befestigung auf einer Halterung
- Abmessungen: 46 x 121 x 10,7 mm
- Schutzart: IP 40
- Betriebstemperatur: 0 bis +55 °C
- Lagertemperatur: -10 bis +70 °C
- Montage in normal verschmutzter Umgebung

10/ Technische Eigenschaften

Empfänger TYXIA 5731

- Spannungsversorgung: 230 V~ 0,6 VA
- 2 spannungsführende Kontakte: 2A
- Leistungsaufnahme im Standby-Modus: 0,06 W
- Anzahl der zugeordneten Sender: maximal 16
- Lagertemperatur: -10°C / +70°C
- Betriebstemperatur: -10 °C / +40 °C
- IP 40 (Unterputzdose)
- Abmessungen: 41 x 36 x 14,5 mm
- X3D-Funk-Fernbedienung:
868,7 MHz bis 869,2 MHz.
- Maximale radio Leistung: < 10 mW
- Empfänger Kategorie II

DE



Bösch 63, CH-6331 Hünenberg
Tel: +41 41 798 00 98
www.htsag.ch info@htsag.ch



2704838 Rev.03